



Муниципальное образование
«ЗАНЕВСКОЕ ГОРОДСКОЕ ПОСЕЛЕНИЕ»
Всеволожского муниципального района Ленинградской области

**АДМИНИСТРАЦИЯ
ПОСТАНОВЛЕНИЕ**

19.05.2023

№ 441

д. Заневка

Об установлении публичного
сервитута в отношении земельных
участков с кадастровыми номерами
47:07:1039001:2621, 47:07:1039001:19409,
47:07:1039001:518, 47:07:1039001:19407,
47:07:1039001:176, 47:07:1039001:19431

В соответствии с Федеральным законом от 06.10.2003 № 131-ФЗ «Об общих принципах организации местного самоуправления в Российской Федерации», главой V.7 Земельного кодекса Российской Федерации, схемой территориального планирования Ленинградской области в области транспорта (железнодорожного, водного, воздушного), автомобильных дорог регионального или межмуниципального значения, утвержденной постановлением Правительства Ленинградской области от 17.06.2021 № 380, распоряжением Правительства Ленинградской области от 09.08.2021 № 508-р «О внесении изменений в проект планировки территории и проект межевания территории линейного объекта регионального значения автомобильной дороги «Санкт-Петербург – Колтуши» на участке от кольцевой автодороги Санкт-Петербурга до Колтуши (титул: «Реконструкция автомобильной дороги «Санкт-Петербург – Колтуши» на участок от кольцевой автодороги Санкт-Петербурга до Колтуши» (Реконструкция автомобильной дороги общего пользования регионального значения «Санкт-Петербург – Колтуши» на участке КАД – Колтуши во Всеволожском районе Ленинградской области), проектом организации строительства «Реконструкция автомобильной дороги «Санкт-Петербург – Колтуши» на участок от кольцевой автодороги Санкт-Петербурга до Колтуши» (Реконструкция автомобильной дороги общего пользования регионального значения «Санкт-Петербург – Колтуши» на участке КАД – Колтуши во Всеволожском районе Ленинградской области), рассмотрев ходатайство об установлении публичного сервитута Государственного казенного учреждения Ленинградской области «Управление автомобильных дорог Ленинградской области» (ГКУ «Ленавтодор») (ИНН 4716021880)

входящий от 14.04.2023 № 2149-02-04, графическое описание местоположения границ публичного сервитута, администрация муниципального образования «Заневское городское поселение» Всеволожского муниципального района Ленинградской области

ПОСТАНОВЛЯЕТ:

1. Установить в пользу ГКУ «Ленавтодор» публичный сервитут сроком на 3 года (36 месяцев) общей площадью 2190 кв.м в границах, согласно графического описания местоположения границ публичного сервитута (приложение к постановлению), в целях складирования строительных и иных материалов, размещения временных или вспомогательных сооружений (включая ограждения, бытовки, навесы) и (или) строительной техники, которые необходимы для обеспечения строительства, реконструкции, ремонта линейного объекта транспортной инфраструктуры регионального значения:

1.1. С кадастровым номером 47:07:1039001:2621, имеющего местоположение: Ленинградская область, Всеволожский муниципальный район, Колтушское сельское поселение, площадью 19735 кв.м и видом разрешенного использования - для сельскохозяйственного использования.

1.2. С кадастровым номером 47:07:1039001:19409, имеющего местоположение: Российская Федерация, Ленинградская область, Всеволожский муниципальный район, Колтушское сельское поселение, площадью 670 кв.м и видом разрешенного использования - автомобильный транспорт.

1.3. С кадастровым номером 47:07:1039001:518, имеющего местоположение: Ленинградская область, Всеволожский район, массив «Соржа-Старая», площадью 12507 кв.м и видом разрешенного использования - для размещения промышленных объектов.

1.4. С кадастровым номером 47:07:1039001:19407, имеющего местоположение: Российская Федерация, Ленинградская область, Всеволожский район, массив «Соржа-Старая», площадью 347 кв.м и видом разрешенного использования - автомобильный транспорт.

1.5. С кадастровым номером 47:07:1039001:176, имеющего местоположение: Ленинградская область, Всеволожский район, ПСЗ «Соржа-Старая», проезд 12, уч. №1, площадью 26800 кв.м и видом разрешенного использования - для промышленного использования.

1.6. С кадастровым номером 47:07:1039001:19431, имеющего местоположение: Российская Федерация, Ленинградская область, Всеволожский муниципальный район, Заневское городское поселения, массив «Соржа-Старая», площадью 1173 кв.м и видом разрешенного использования - автомобильный транспорт.

2. Утвердить границы публичного сервитута согласно приложению к настоящему постановлению.

3. Установить срок, в течение которого использование части

земельного участка, указанного в п. 1 настоящего постановления, в соответствии с разрешенным использованием будет невозможно или существенно затруднено в связи с осуществлением публичного сервитута – 1 год (12 месяцев).

4. ГКУ «Ленавтодор»:

4.1. Привести части земельных участков, указанных в п. 1 настоящего постановления, в состояние, пригодное для использования в соответствии с видом разрешенного использования, в срок не позднее чем три месяца после завершения строительства инженерных сооружений, для размещения которых устанавливается публичный сервитут, согласно ч. 8 ст. 39.50 Земельного кодекса Российской Федерации.

4.2. В соответствии с приказом Росреестра от 13.01.2021 № П/0004 подготовить электронный документ, содержащий описание местоположения границ публичного сервитута, в соответствии с требованиями к графическому описанию местоположения границ публичного сервитута, точности определения координат характерных точек границ публичного сервитута, формату электронного документа, содержащего указанные сведения, в целях внесения сведений о публичном сервитуте в Единый государственный реестр недвижимости.

4.3. Приступить к осуществлению публичного сервитута, но не ранее дня внесения сведений о публичном сервитуте в Единый государственный реестр недвижимости, согласно ч. 1 ст. 39.50 Земельного кодекса Российской Федерации.

5. Сектору землепользования и природопользования администрации МО «Заневское городское поселение» в соответствии со ст. 39.43 Земельного кодекса Российской Федерации в течение пяти рабочих дней со дня принятия настоящего постановления:

5.1. Направить копию настоящего постановления в орган регистрации прав.

5.2. Направить копию настоящего постановления владельцу публичного сервитута ГКУ «Ленавтодор».

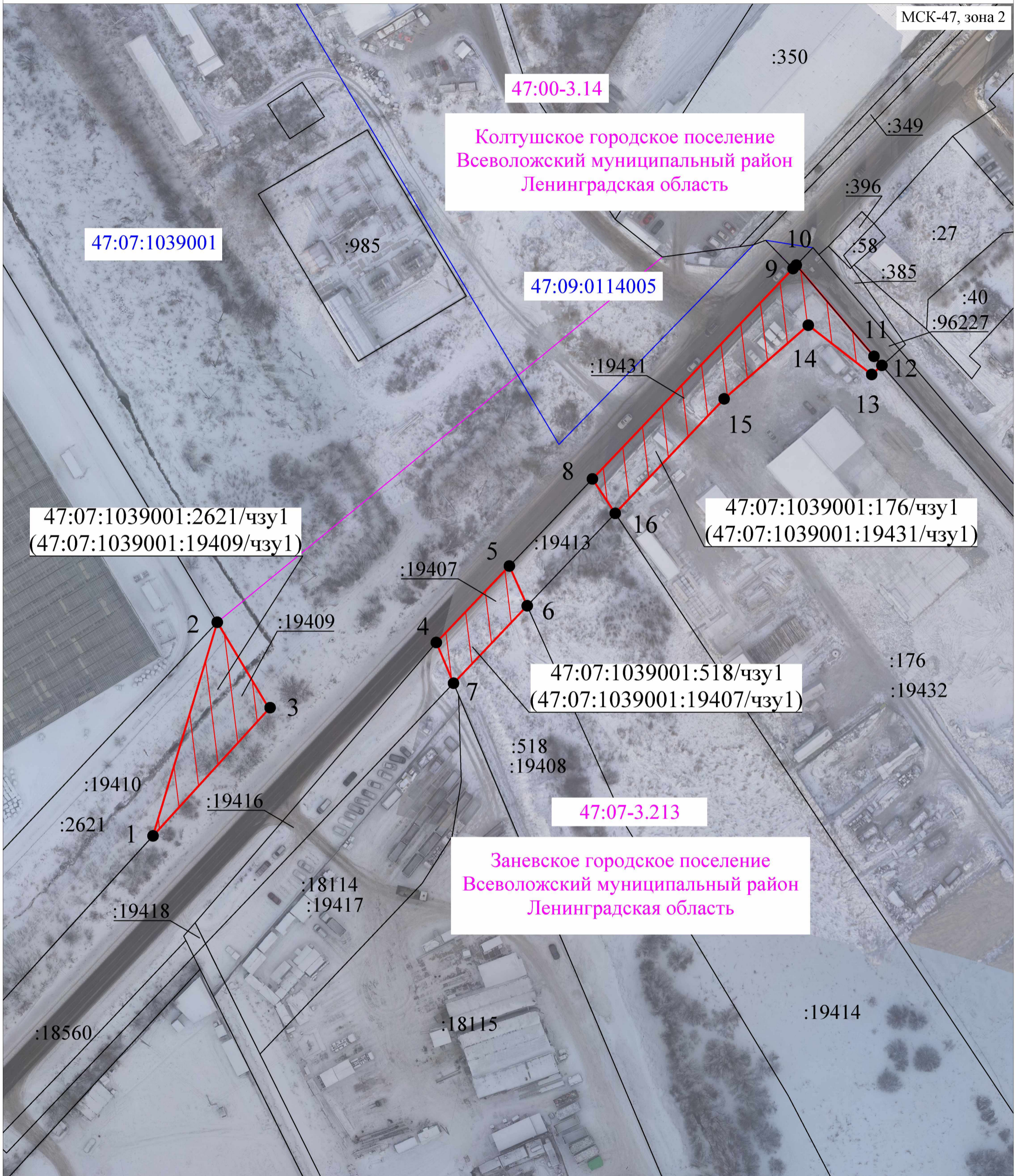
6. Настоящее постановление вступает в силу после его подписания.

7. Публичный сервитут считается установленным со дня внесения сведений о нем в Единый государственный реестр недвижимости.

8. Опубликовать настоящее постановление в газете «Заневский вестник» и разместить на официальном сайте МО «Заневское городское поселение» <http://www.zanevkaorg.ru>.

9. Контроль над исполнением настоящего постановления возложить на заместителя главы администрации МО «Заневское городское поселение» по архитектуре, земельным и имущественным вопросам Егиазаряна Г.В.

Схема расположения границ публичного сервитута



МСК-47, зона 2

47:07:1039001:2621/чзу1
(47:07:1039001:19409/чзу1)

47:09:0114005


47:07:1039001:176/чзу1
(47:07:1039001:19431/чзу1)

47:07:1039001:518/чзу1
(47:07:1039001:19407/чзу1)

47:07-3.213

Заневское городское поселение
Всеволожский муниципальный район
Ленинградская область

Условные обозначения:

- 1 ● - характерная точка границы публичного сервитута
- :19409 - обозначение земельного участка, сведения о котором содержатся в ЕГРН
- 47:07:1039001 - обозначение кадастрового квартала
- 47:07-3.213 - обозначение границы муниципального образования
-  - зона действия публичного сервитута

Масштаб 1:1000

Местоположение: Ленинградская область, Всеволожский муниципальный район, Заневское городское поселение

Площадь земельного участка 2190 м²

(указывается проектная площадь образуемого земельного участка, вычисленная с использованием технологических и программных средств, в том числе размещенных на официальном сайте федерального органа исполнительной власти, уполномоченного Правительством Российской Федерации на осуществление государственного кадастрового учета, государственной регистрации прав, ведение Единого государственного реестра недвижимости и предоставление сведений, содержащихся в Едином государственном реестре недвижимости, в информационно-телекоммуникационной сети "Интернет" (далее - официальный сайт), с округлением до 1 квадратного метра. Указанное значение площади земельного участка может быть уточнено при проведении кадастровых работ не более чем на десять процентов)

Обозначение характерных точек границ	Координаты, м	
	(указываются в случае подготовки схемы расположения земельного участка с использованием технологических и программных средств, в том числе размещенных на официальном сайте. Значения координат, полученные с использованием указанных технологических и программных средств, указываются с округлением до 0,01 метра)	
	X	Y
1	2	3
(1)		
1	434910.63	2231403.19
2	434971.23	2231421.43
3	434946.71	2231436.15
1	434910.63	2231403.19
(2)		
4	434965.49	2231483.62
5	434987.18	2231504.36
6	434975.90	2231509.43
7	434953.93	2231488.51
4	434965.49	2231483.62
(3)		
8	435011.88	2231527.94
9	435071.56	2231584.89
10	435072.53	2231585.82
11	435046.66	2231607.88
12	435044.09	2231610.13
13	435041.52	2231607.23
14	435055.49	2231589.24
15	435034.60	2231565.34
16	435002.13	2231534.42
8	435011.88	2231527.94