



Муниципальное образование
«ЗАНЕВСКОЕ ГОРОДСКОЕ ПОСЕЛЕНИЕ»
Всеволожского муниципального района Ленинградской области

**АДМИНИСТРАЦИЯ
ПОСТАНОВЛЕНИЕ**

19.05.2023

№ 443

д. Заневка

Об установлении публичного
сервитута в отношении земельных
участков с кадастровыми номерами
47:07:0000000:90618, 47:07:1003001:868,
47:07:1039001:308, 47:07:1039001:19436,
47:07:0000000:90039, 47:07:1039001:19402,
47:07:1039001:56, 47:07:1039001:19405,
47:07:0000000:92709, 47:07:1005003:391,
47:07:0000000:92708, 47:07:1005003:393

В соответствии с Федеральным законом от 06.10.2003 № 131-ФЗ «Об общих принципах организации местного самоуправления в Российской Федерации», главой V.7 Земельного кодекса Российской Федерации, схемой территориального планирования Ленинградской области в области транспорта (железнодорожного, водного, воздушного), автомобильных дорог регионального или межмуниципального значения, утвержденной постановлением Правительства Ленинградской области от 17.06.2021 № 380, распоряжением Правительства Ленинградской области от 09.08.2021 № 508-р «О внесении изменений в проект планировки территории и проект межевания территории линейного объекта регионального значения автомобильной дороги «Санкт-Петербург – Колтуши» на участке от кольцевой автодороги Санкт-Петербурга до Колтуши (титул: «Реконструкция автомобильной дороги «Санкт-Петербург – Колтуши» на участок от кольцевой автодороги Санкт-Петербурга до Колтуши» (Реконструкция автомобильной дороги общего пользования регионального значения «Санкт-Петербург – Колтуши» на участке КАД – Колтуши во Всеволожском районе Ленинградской области), проектом организации строительства «Реконструкция автомобильной дороги «Санкт-Петербург – Колтуши» на участок от кольцевой автодороги Санкт-Петербурга до Колтуши» (Реконструкция автомобильной дороги общего пользования регионального значения «Санкт-Петербург – Колтуши» на участке КАД – Колтуши во Всеволожском районе Ленинградской области), рассмотрев

ходатайство об установлении публичного сервитута Государственного казенного учреждения Ленинградской области «Управление автомобильных дорог Ленинградской области» (ГКУ «Ленавтодор») (ИНН 4716021880) входящий от 14.04.2023 № 2148-02-04, графическое описание местоположения границ публичного сервитута, администрация муниципального образования «Заневское городское поселение» Всеволожского муниципального района Ленинградской области

ПОСТАНОВЛЯЕТ:

1. Установить в пользу ГКУ «Ленавтодор» публичный сервитут сроком на 3 года (36 месяцев) общей площадью 14032 кв.м в границах, согласно графического описания местоположения границ публичного сервитута (приложение к постановлению), в целях складирования строительных и иных материалов, размещения временных или вспомогательных сооружений (включая ограждения, бытовки, навесы) и (или) строительной техники, которые необходимы для обеспечения строительства, реконструкции, ремонта линейного объекта транспортной инфраструктуры регионального значения:

1.1. С кадастровым номером 47:07:0000000:90618, имеющего местоположение: Ленинградская область, Всеволожский муниципальный район, Заневское сельское поселение, площадью 10778 кв.м и видом разрешенного использования - для сельскохозяйственного использования.

1.2. С кадастровым номером 47:07:1003001:868, имеющего местоположение: Российская Федерация, Ленинградская область, Всеволожский муниципальный район, Заневское городское поселение, площадью 1990 кв.м и видом разрешенного использования - автомобильный транспорт.

1.3. С кадастровым номером 47:07:1039001:308, имеющего местоположение: Российская Федерация, Ленинградская область, Всеволожский муниципальный район, Заневское городское поселение, массив «Янино-2», ул. Колтушское шоссе, 6 км, уч-к 308, площадью 19492 кв.м и видом разрешенного использования - обеспечение сельскохозяйственного производства.

1.4. С кадастровым номером 47:07:1039001:19436, имеющего местоположение: Ленинградская область, р-н Всеволожский, Российская Федерация, Ленинградская область, Всеволожский муниципальный район, Заневское городское поселение, площадью 1020 кв.м и видом разрешенного использования - автомобильный транспорт.

1.5. С кадастровым номером 47:07:0000000:90039, имеющего местоположение: Ленинградская область, Всеволожский муниципальный район, Заневское сельское поселение, площадью 10267 кв.м и видом разрешенного использования - для сельскохозяйственного использования.

1.6. С кадастровым номером 47:07:1039001:19402, имеющего местоположение: Российская Федерация, Ленинградская область,

Всеволожский муниципальный район, Заневское городское поселение, площадью 7811 кв.м и видом разрешенного использования - автомобильный транспорт.

1.7. С кадастровым номером 47:07:1039001:56, имеющего местоположение: Ленинградская область, Всеволожский район, земли АОЗТ «Выборгское», площадью 26500 кв.м и видом разрешенного использования – для ведения фермерского хозяйства.

1.8. С кадастровым номером 47:07:1039001:19405, имеющего местоположение: Российская Федерация, Ленинградская область, Всеволожский муниципальный район, Заневское городское поселение, площадью 2836 кв.м и видом разрешенного использования - автомобильный транспорт.

1.9. С кадастровым номером 47:07:0000000:92709, имеющего местоположение: Российская Федерация, Ленинградская область, Всеволожский муниципальный район, Заневское городское поселение, д. Янино-2, ул. Генерала Антонова А. И., з/у 2, площадью 763 кв.м и видом разрешенного использования - для размещения объектов торговли.

1.10. С кадастровым номером 47:07:1005003:391, имеющего местоположение: Российская Федерация, Ленинградская область, Всеволожский муниципальный район, Заневское городское поселение, деревня Янино-2, площадью 196 кв.м и видом разрешенного использования - Земельные участки (территории) общего пользования.

1.11. С кадастровым номером 47:07:0000000:92708, имеющего местоположение: Российская Федерация, Ленинградская область, Всеволожский муниципальный район, Заневское городское поселение, д. Янино-2, ул. Генерала Антонова А.И., з/у 4, площадью 1640 кв.м и видом разрешенного использования - предприятия автосервиса.

1.12. С кадастровым номером 47:07:1005003:393, имеющего местоположение: Российская Федерация, Ленинградская область, Всеволожский муниципальный район, Заневское городское поселение, деревня Янино-2, площадью 179 кв.м и видом разрешенного использования - земельные участки (территории) общего пользования.

2. Утвердить границы публичного сервитута согласно приложению к настоящему постановлению.

3. Установить срок, в течение которого использование части земельного участка, указанного в п. 1 настоящего постановления, в соответствии с разрешенным использованием будет невозможно или существенно затруднено в связи с осуществлением публичного сервитута – 1 год (12 месяцев).

4. ГКУ «Ленавтодор»:

4.1. Привести части земельных участков, указанных в п. 1 настоящего постановления, в состояние, пригодное для использования в соответствии с видом разрешенного использования, в срок не позднее чем три месяца после завершения строительства инженерных сооружений, для размещения которых устанавливается публичный сервитут, согласно ч. 8 ст. 39.50

Земельного кодекса Российской Федерации.

4.2. В соответствии с приказом Росреестра от 13.01.2021 № П/0004 подготовить электронный документ, содержащий описание местоположения границ публичного сервитута, в соответствии с требованиями к графическому описанию местоположения границ публичного сервитута, точности определения координат характерных точек границ публичного сервитута, формату электронного документа, содержащего указанные сведения, в целях внесения сведений о публичном сервитуте в Единый государственный реестр недвижимости.

4.3. Приступить к осуществлению публичного сервитута, но не ранее дня внесения сведений о публичном сервитуте в Единый государственный реестр недвижимости, согласно ч. 1 ст. 39.50 Земельного кодекса Российской Федерации.

5. Сектору землепользования и природопользования администрации МО «Заневское городское поселение» в соответствии со ст. 39.43 Земельного кодекса Российской Федерации в течение пяти рабочих дней со дня принятия настоящего постановления:

5.1. Направить копию настоящего постановления в орган регистрации прав.

5.2. Направить копию настоящего постановления владельцу публичного сервитута ГКУ «Ленавтодор».

6. Настоящее постановление вступает в силу после его подписания.

7. Публичный сервитут считается установленным со дня внесения сведений о нем в Единый государственный реестр недвижимости.

8. Опубликовать настоящее постановление в газете «Заневский вестник» и разместить на официальном сайте МО «Заневское городское поселение» <http://www.zanevkaorg.ru>.

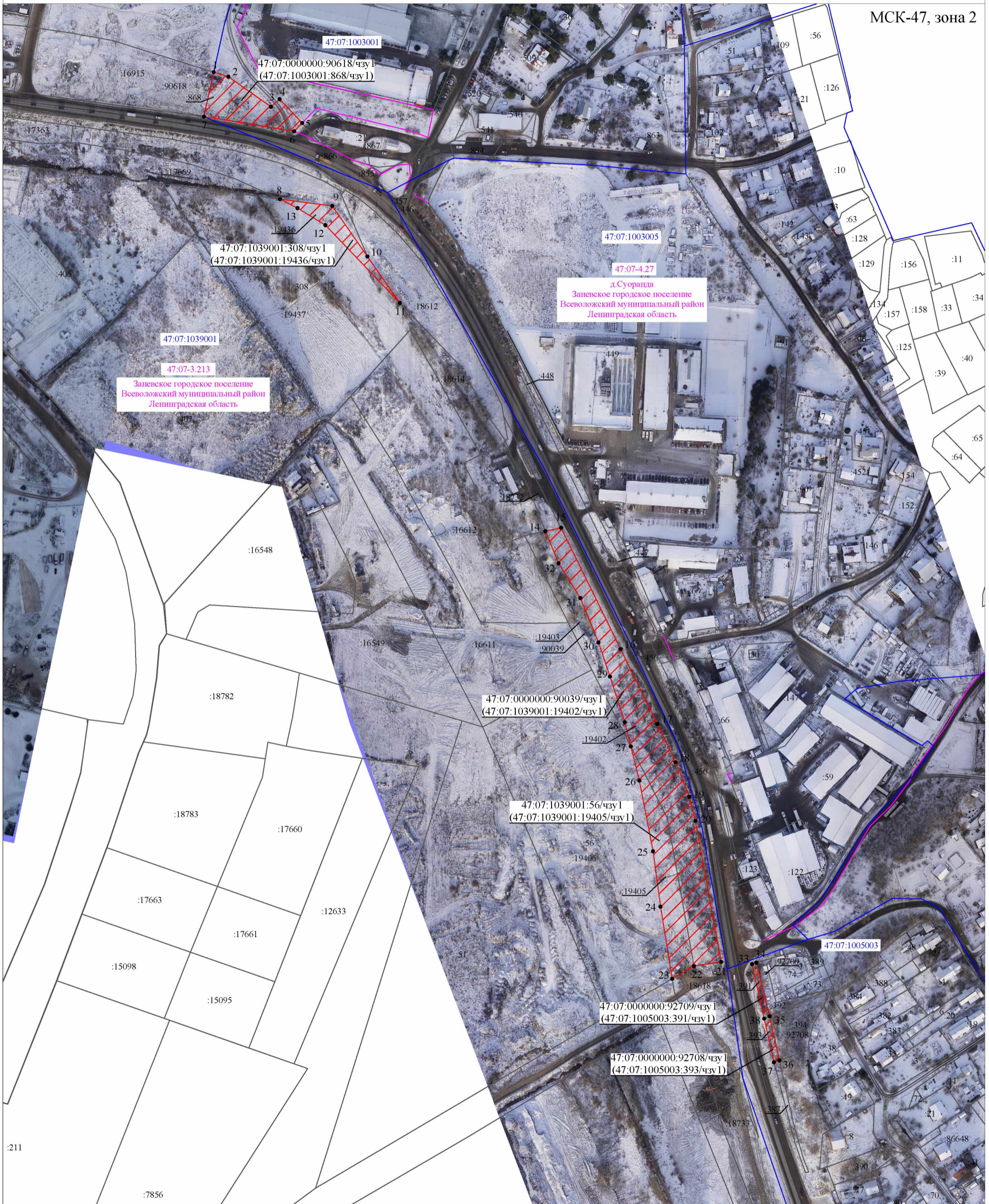
9. Контроль над исполнением настоящего постановления возложить на заместителя главы администрации МО «Заневское городское поселение» по архитектуре, земельным и имущественным вопросам Егиазаряна Г.В.

Глава администрации


А.В. Гердий

Схема расположения границ публичного сервитута

МСК-47, зона 2



Условные обозначения:

- 1 ● - характерная точка границы публичного сервитута
- :17661 - обозначение земельного участка, сведения о котором содержатся в ЕГРН
- 47:07:1039001 - обозначение кадастрового квартала
- 47:07-3.213 - обозначение границы муниципального образования
-  - зона действия публичного сервитута

Масштаб 1:3000

Местоположение: Ленинградская область, Всеволожский муниципальный район, Заневское городское поселение

Площадь земельного участка 14032 м²

(указывается проектная площадь образуемого земельного участка, вычисленная с использованием технологических и программных средств, в том числе размещенных на официальном сайте федерального органа исполнительной власти, уполномоченного Правительством Российской Федерации на осуществление государственного кадастрового учета, государственной регистрации прав, ведение Единого государственного реестра недвижимости и предоставление сведений, содержащихся в Едином государственном реестре недвижимости, в информационно-телекоммуникационной сети "Интернет" (далее - официальный сайт), с округлением до 1 квадратного метра. Указанное значение площади земельного участка может быть уточнено при проведении кадастровых работ не более чем на десять процентов)

Обозначение характерных точек границ	Координаты, м	
	(указываются в случае подготовки схемы расположения земельного участка с использованием технологических и программных средств, в том числе размещенных на официальном сайте. Значения координат, полученные с использованием указанных технологических и программных средств, указываются с округлением до 0,01 метра)	
	X	Y
1	2	3
(1)		
1	436996.31	2230685.14
2	436992.52	2230697.27
3	436967.55	2230732.68
4	436973.85	2230739.85
5	436954.08	2230758.62
6	436947.19	2230751.93
7	436959.38	2230676.96
1	436996.31	2230685.14
(2)		
8	436890.87	2230740.18
9	436885.15	2230783.62
10	436843.23	2230812.86
11	436804.68	2230839.75
12	436869.30	2230777.90
13	436883.40	2230754.71
8	436890.87	2230740.18
(3)		
14	436615.00	2230960.66
15	436617.84	2230973.72
16	436517.17	2231023.13
17	436454.90	2231053.67
18	436423.05	2231068.88
19	436394.36	2231080.31
20	436374.45	2231085.34
21	436257.32	2231106.68
22	436253.78	2231084.10
23	436243.37	2231066.05
24	436303.20	2231056.30
25	436349.19	2231050.09
26	436407.98	2231038.71
27	436436.36	2231031.61

Обозначение характерных точек границ	Координаты, м	
	X	Y
1	2	3
28	436456.38	2231026.61
29	436494.35	2231014.35
30	436522.66	2231004.76
31	436559.62	2230989.69
32	436588.38	2230971.60
14	436615.00	2230960.66
(4)		
33	436255.50	2231132.34
34	436256.61	2231135.90
35	436212.18	2231146.91
36	436175.53	2231155.10
37	436173.88	2231150.56
38	436210.20	2231142.45
33	436255.50	2231132.34