



**Схема теплоснабжения муниципального  
образования  
Заневское городское поселение  
Всеволожского района Ленинградской области  
на период до 2040 года  
(Актуализация на 2025 год)**

**Обосновывающие материалы**

**Глава 14. Ценовые (тарифные) последствия**



РАЗРАБОТАНО:

Генеральный директор

ООО «НТЦ «ГИПРОГРАД»

\_\_\_\_\_ Ф.Н. Газизов

"\_\_" \_\_\_\_\_ 2024 г.

СОГЛАСОВАНО:

Глава администрации

Заневского городского поселения

Всеволожского муниципального района

Ленинградской области

\_\_\_\_\_ А.В. Гердий

"\_\_" \_\_\_\_\_ 2024 г.

**Схема теплоснабжения  
муниципального образования  
Заневское городское поселение  
Всеволожского района Ленинградской области  
на период до 2040 года  
(Актуализация на 2025 год)**

**Обосновывающие материалы**

**Глава 14. Ценовые (тарифные) последствия**

Санкт-Петербург

2024 год

## СОСТАВ ДОКУМЕНТА

Обосновывающие материалы к схеме теплоснабжения, являющиеся ее неотъемлемой частью, включают следующие главы:

- Глава 1 "Существующее положение в сфере производства, передачи и потребления тепловой энергии для целей теплоснабжения";
- Глава 2 "Существующее и перспективное потребление тепловой энергии на цели теплоснабжения";
- Глава 3 "Электронная модель системы теплоснабжения поселения, городского округа, города федерального значения";
- Глава 4 "Существующие и перспективные балансы тепловой мощности источников тепловой энергии и тепловой нагрузки потребителей";
- Глава 5 "Мастер-план развития систем теплоснабжения Заневского городского поселения";
- Глава 6 "Существующие и перспективные балансы производительности водоподготовительных установок и максимального потребления теплоносителя теплопотребляющими установками потребителей, в том числе в аварийных режимах";
- Глава 7 "Предложения по строительству, реконструкции, техническому перевооружению и (или) модернизации источников тепловой энергии";
- Глава 8 "Предложения по строительству, реконструкции и (или) модернизации тепловых сетей";
- Глава 9 "Предложения по переводу открытых систем теплоснабжения (горячего водоснабжения) в закрытые системы горячего водоснабжения";
- Глава 10 "Перспективные топливные балансы";
- Глава 11 "Оценка надежности теплоснабжения";
- Глава 12 "Обоснование инвестиций в строительство, реконструкцию, техническое перевооружение и (или) модернизацию";
- Глава 13 "Индикаторы развития систем теплоснабжения Заневского городского поселения";
- Глава 14 "Ценовые (тарифные) последствия";
- Глава 15 "Реестр единых теплоснабжающих организаций";
- Глава 16 "Реестр мероприятий схемы теплоснабжения";
- Глава 17 "Замечания и предложения к проекту схемы теплоснабжения";
- Глава 18 «Сводный том изменений, выполненных в доработанной и (или) актуализированной схеме теплоснабжения»
- Глава 19 «Оценка экологической безопасности теплоснабжения»

## **СОДЕРЖАНИЕ**

<b>СОСТАВ ДОКУМЕНТА.....</b>	<b>3</b>
<b>СОДЕРЖАНИЕ.....</b>	<b>4</b>
<b>ГЛАВА 14. ЦЕНОВЫЕ (ТАРИФНЫЕ) ПОСЛЕДСТВИЯ.....</b>	<b>5</b>
14.1. Тарифно-балансовые расчеты модели теплоснабжения потребителей по каждой системе теплоснабжения .....	5
14.2. Тарифно-балансовые расчетные модели теплоснабжения потребителей по каждой единой теплоснабжающей организации.....	5
14.3. Результаты оценки ценовых (тарифных) последствий реализации проектов схемы теплоснабжения на основании разработанных тарифно-балансовых моделей.....	5

## **ГЛАВА 14. ЦЕНОВЫЕ (ТАРИФНЫЕ) ПОСЛЕДСТВИЯ**

### **14.1. Тарифно-балансовые расчеты модели теплоснабжения потребителей по каждой системе теплоснабжения**

Тарифно-балансовые расчеты модели теплоснабжения потребителей по каждой системе теплоснабжения представлены в п.12.4 Главы 12.

### **14.2. Тарифно-балансовые расчетные модели теплоснабжения потребителей по каждой единой теплоснабжающей организации**

Тарифно-балансовые модели теплоснабжающих организаций рассчитаны в соответствии с Основами ценообразования в сфере теплоснабжения, утвержденными постановлением Правительства Российской Федерации от 22 октября 2012 г. N 1075, Методическими указаниями по расчету регулируемых цен (тарифов) в сфере теплоснабжения утвержденными приказом Федеральной службы по тарифам от 13 июня 2013 г. N 760-э на основе информации, раскрываемой органом регулирования в соответствии со стандартами раскрытия информации теплоснабжающими организациями, теплосетевыми организациями и органами регулирования, утвержденными постановлением Правительства Российской Федерации от 26 января 2023 г. N 110.

Тарифно-балансовые расчеты модели теплоснабжения потребителей по каждой системе теплоснабжения представлены в п.12.4 Главы 12.

### **14.3. Результаты оценки ценовых (тарифных) последствий реализации проектов схемы теплоснабжения на основании разработанных тарифно-балансовых моделей**

Расчеты ценовых последствий для потребителей при реализации программ строительства, реконструкции и технического перевооружения систем теплоснабжения выполнены с учетом прогнозов индексов предельного роста цен и тарифов на топливо и энергию Минэкономразвития РФ.

Относительный рост тарифа за расчетный период схемы теплоснабжения относительно 2024 года составит:

по котельной № 40 ООО «СМЭУ «Заневка»:

- при реализации мероприятий: 50%;
- для населения, определенный методом индексации: 71 %;

по котельной ГУП «ТЭК СПб» дер. Заневка 48:

- при реализации мероприятий: 46%;
- для населения, определенный методом индексации: 71 %;

по котельных ООО «КЭК»:

- при реализации мероприятий: 76%;
- для населения, определенный методом индексации: 71 %;

по котельным ООО «Петротеплоснаб»:

- при реализации мероприятий: 68%;
- для населения, определенный методом индексации: 71 %;

по котельным ООО «Пром Импульс»:

- при реализации мероприятий: 74%;
- для населения, определенный методом индексации: 71%;

по котельным ООО «Тепловая Компания Северная»:

- при реализации мероприятий: 64%;
- для населения, определенный методом индексации: 71 %;

по котельным ООО «ЭЛСО-ЭГМ»:

- при реализации мероприятий: 74%;
- для населения, определенный методом индексации: 71 %;

по котельным ООО «СЕВЗАПОПТТОРГ»:

- при реализации мероприятий: 81%;
- для населения, определенный методом индексации: 71 %;

по котельным ООО «РТК»:

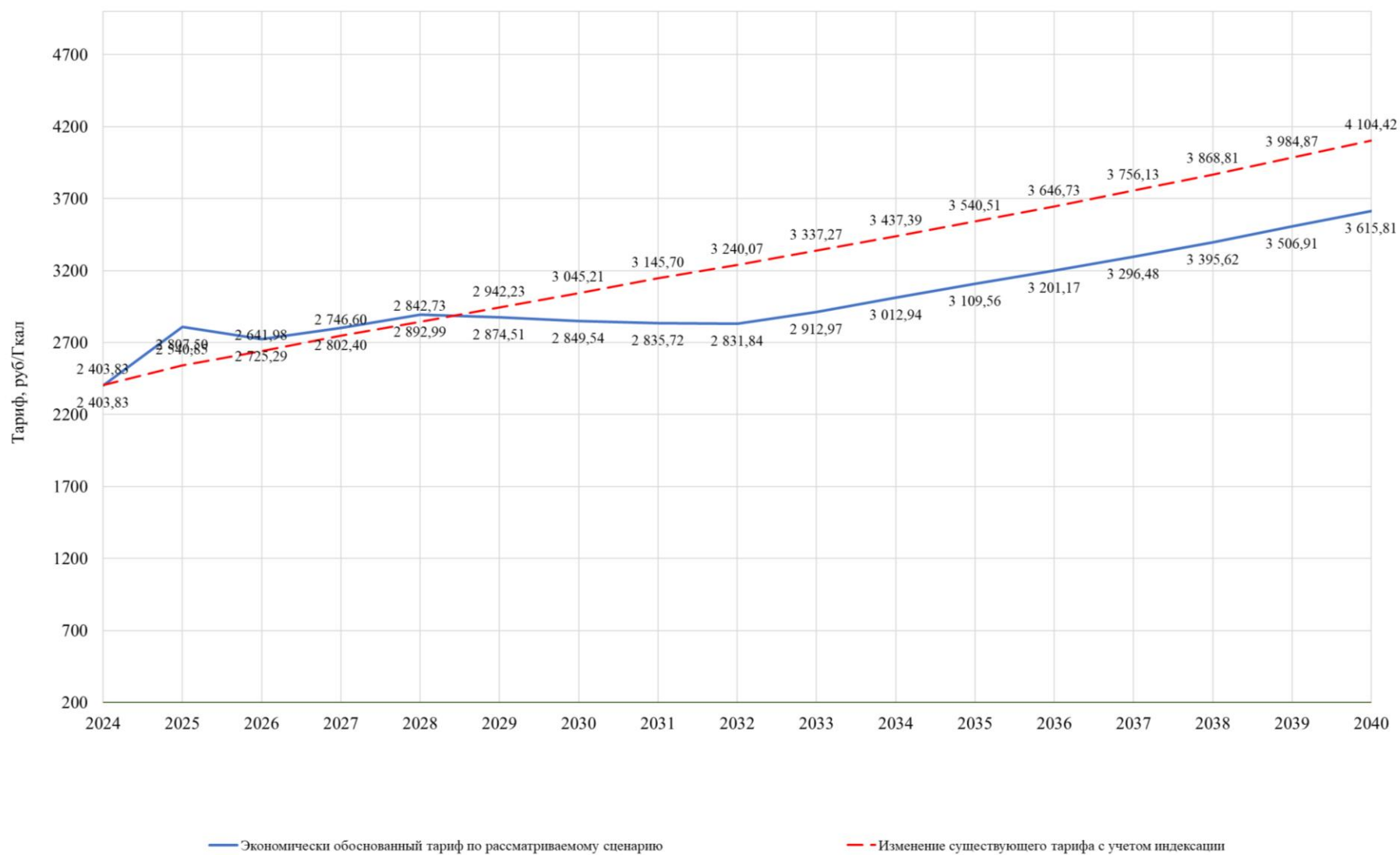
- при реализации мероприятий: 59%;
- для населения, определенный методом индексации: 71 %;

по ООО «Теплосеть Санкт-Петербурга»:

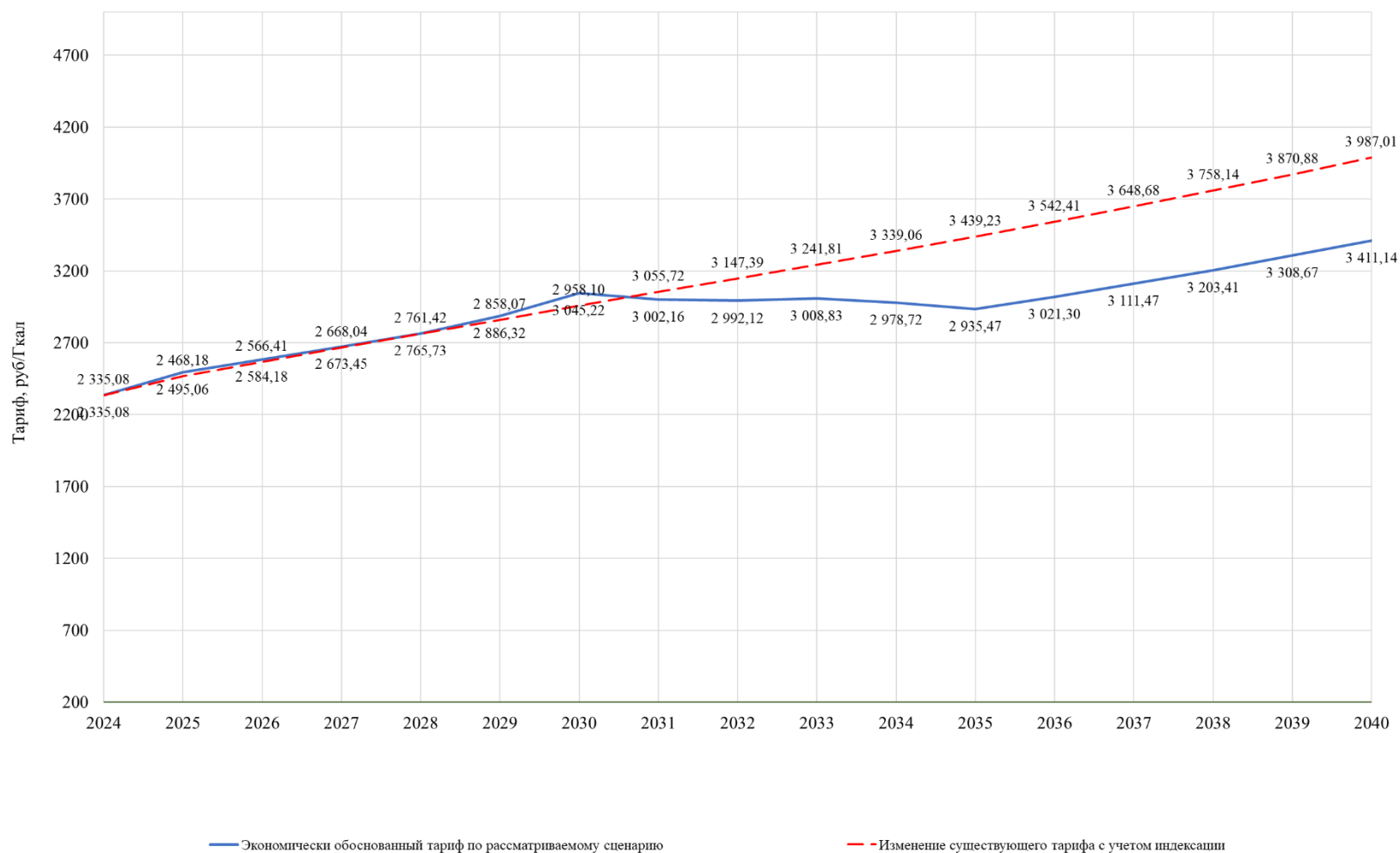
- при реализации мероприятий: 34%;
- для населения, определенный методом индексации: 71 %;

по ООО «ТГК-1» филиал «Невский»:

- при реализации мероприятий: 89%;
- для населения, определенный методом индексации: 71%.

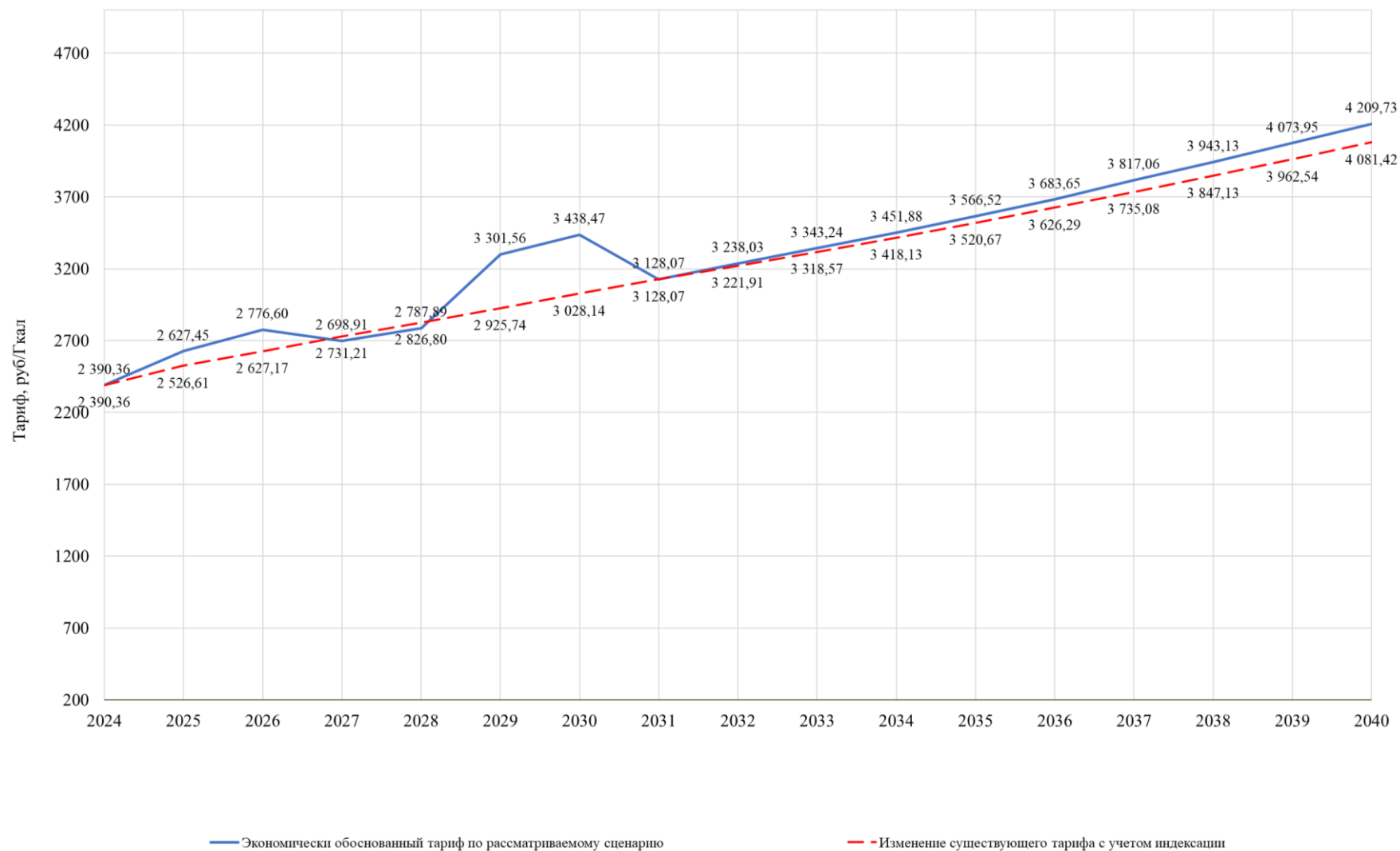


**Рисунок 1. Результаты расчета ценовых последствий для потребителей в зоне действия котельной № 40 ООО "СМЭУ "Заневка"**

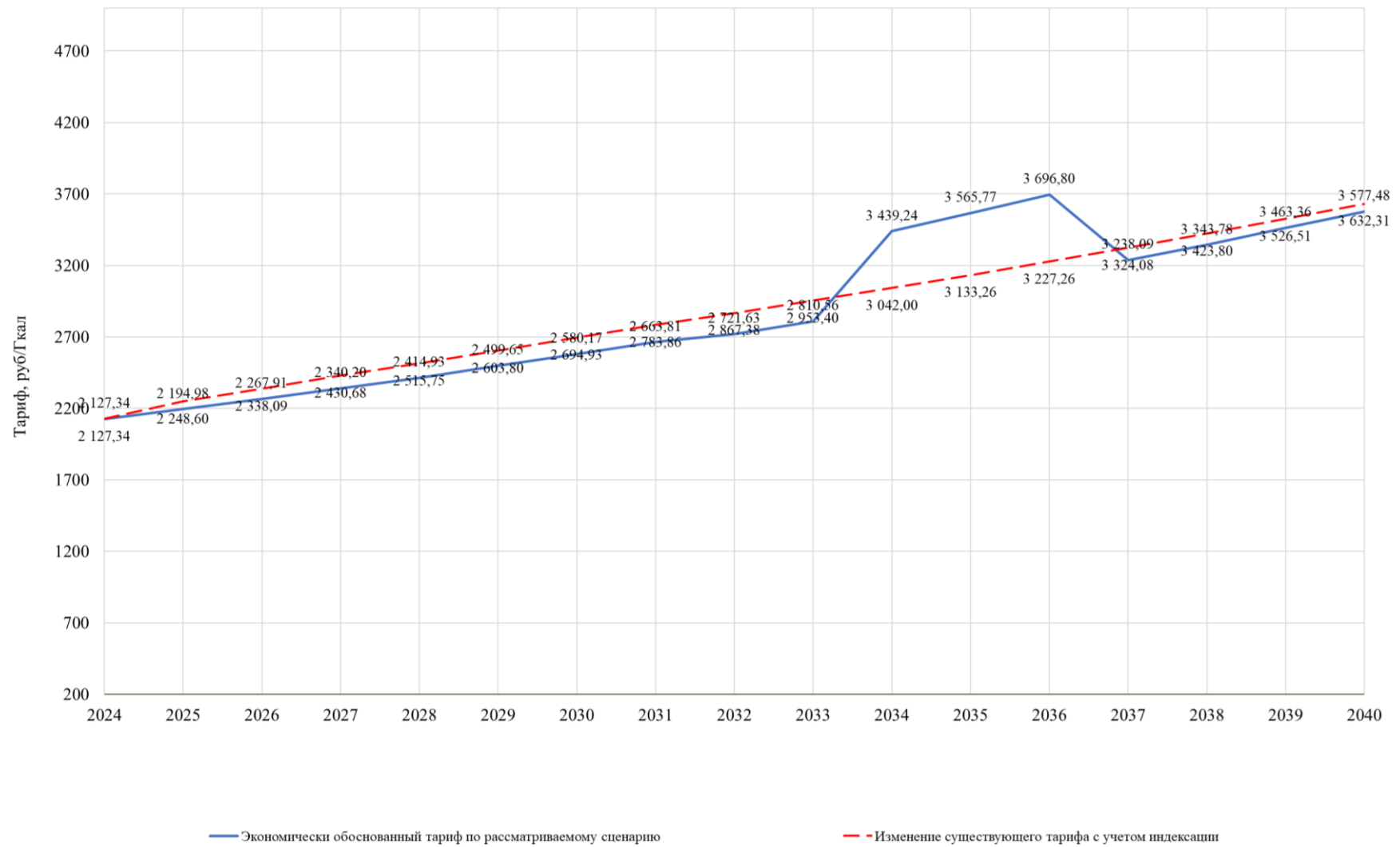


**Рисунок 2. Результаты расчета ценовых последствий для потребителей в зоне действия котельной ГУП «ТЭК СПб» дер. Заневка, д.48**

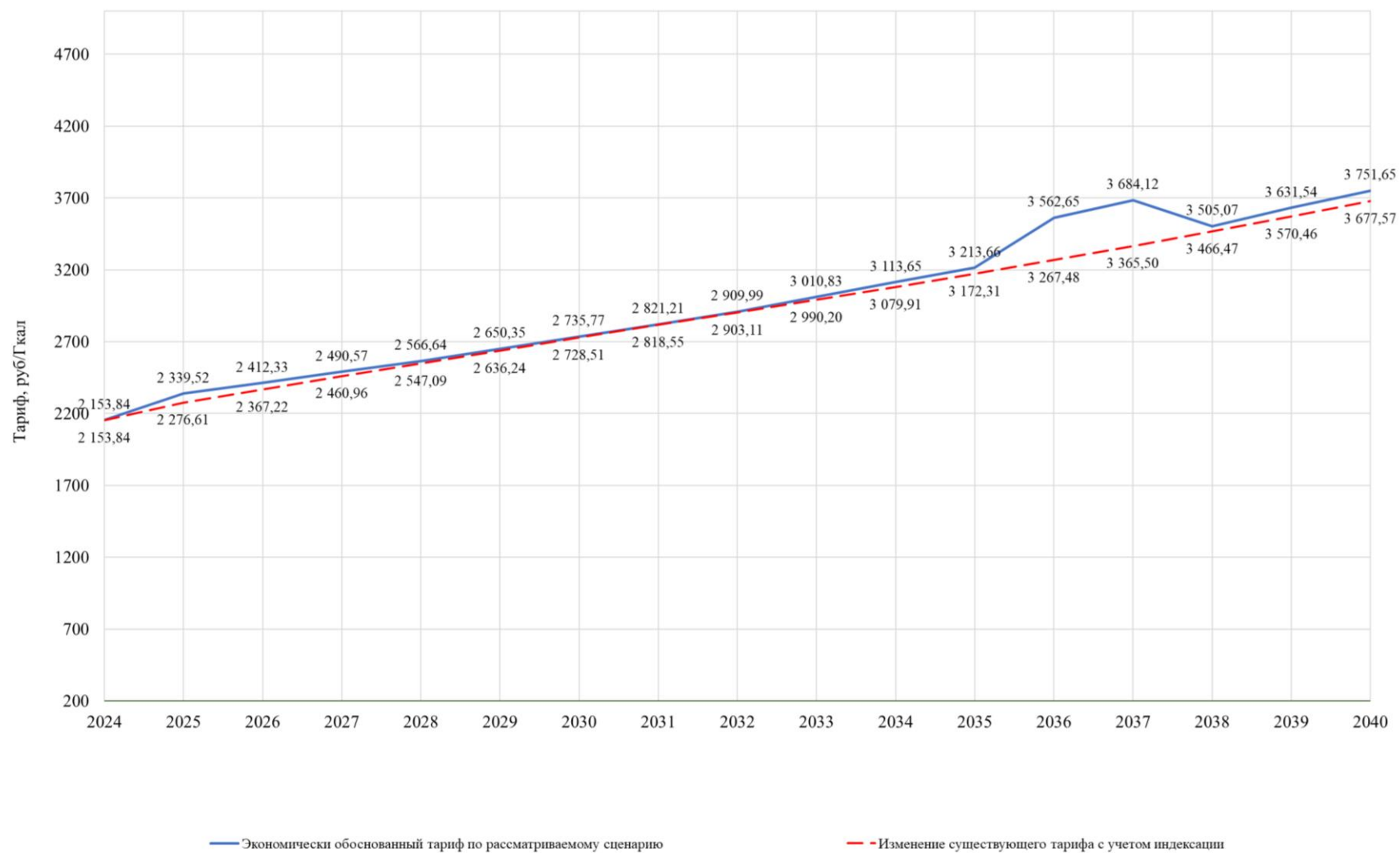




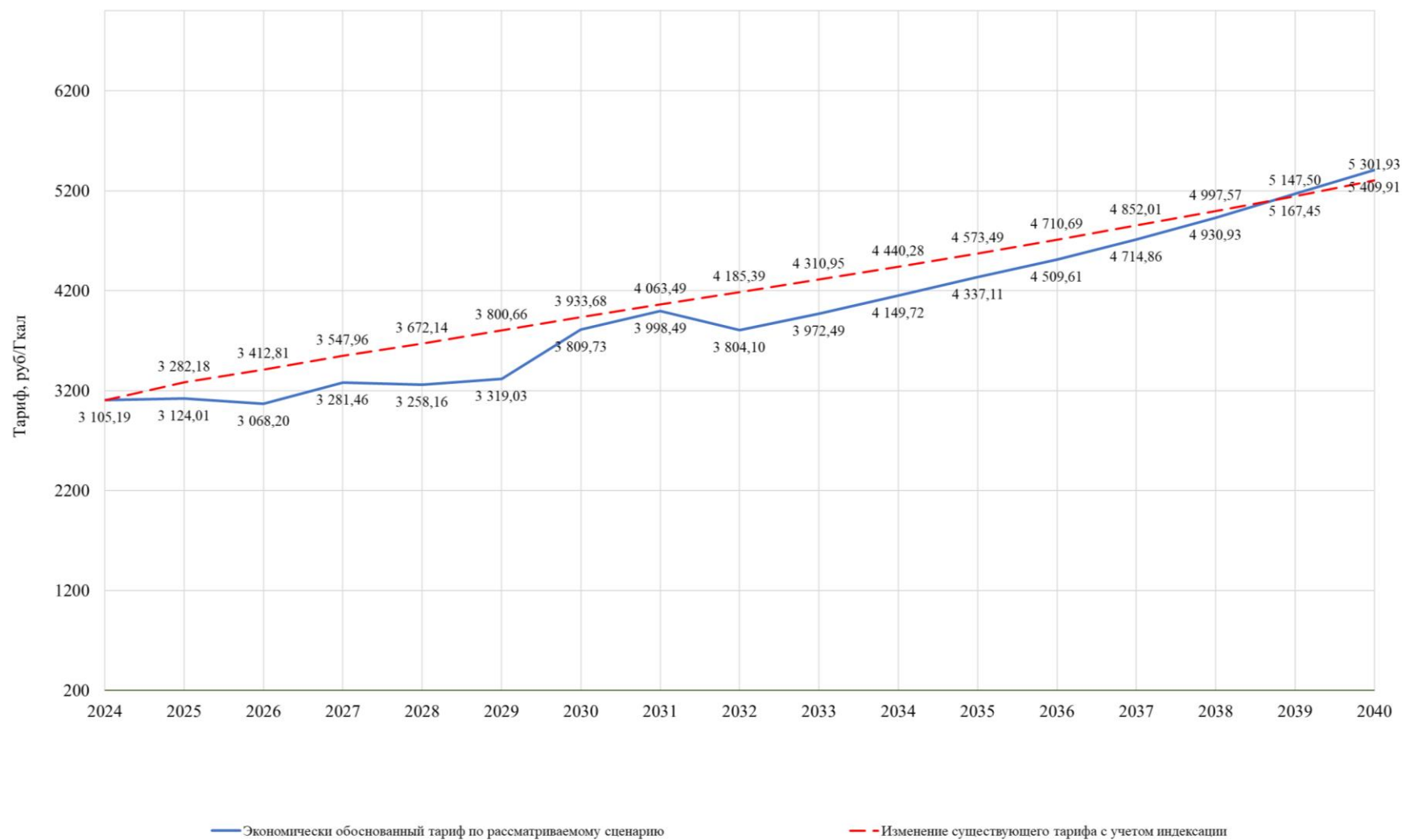
**Рисунок 3. Результаты расчета ценовых последствий для потребителей в зоне действия котельных ООО «КЭК»**



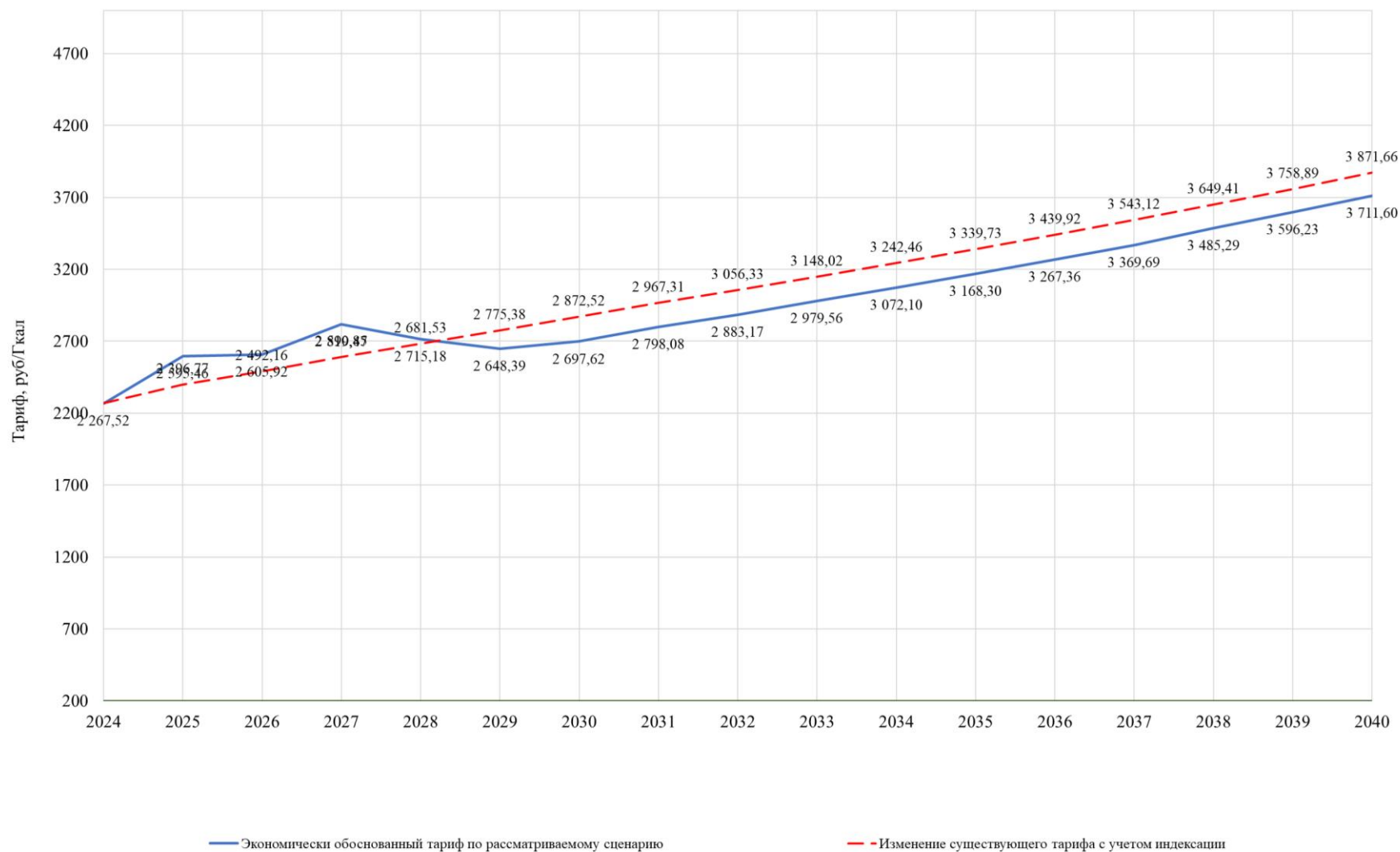
**Рисунок 4. Результаты расчета ценовых последствий для потребителей в зоне действия котельных ООО «Петротеплоснаб»**



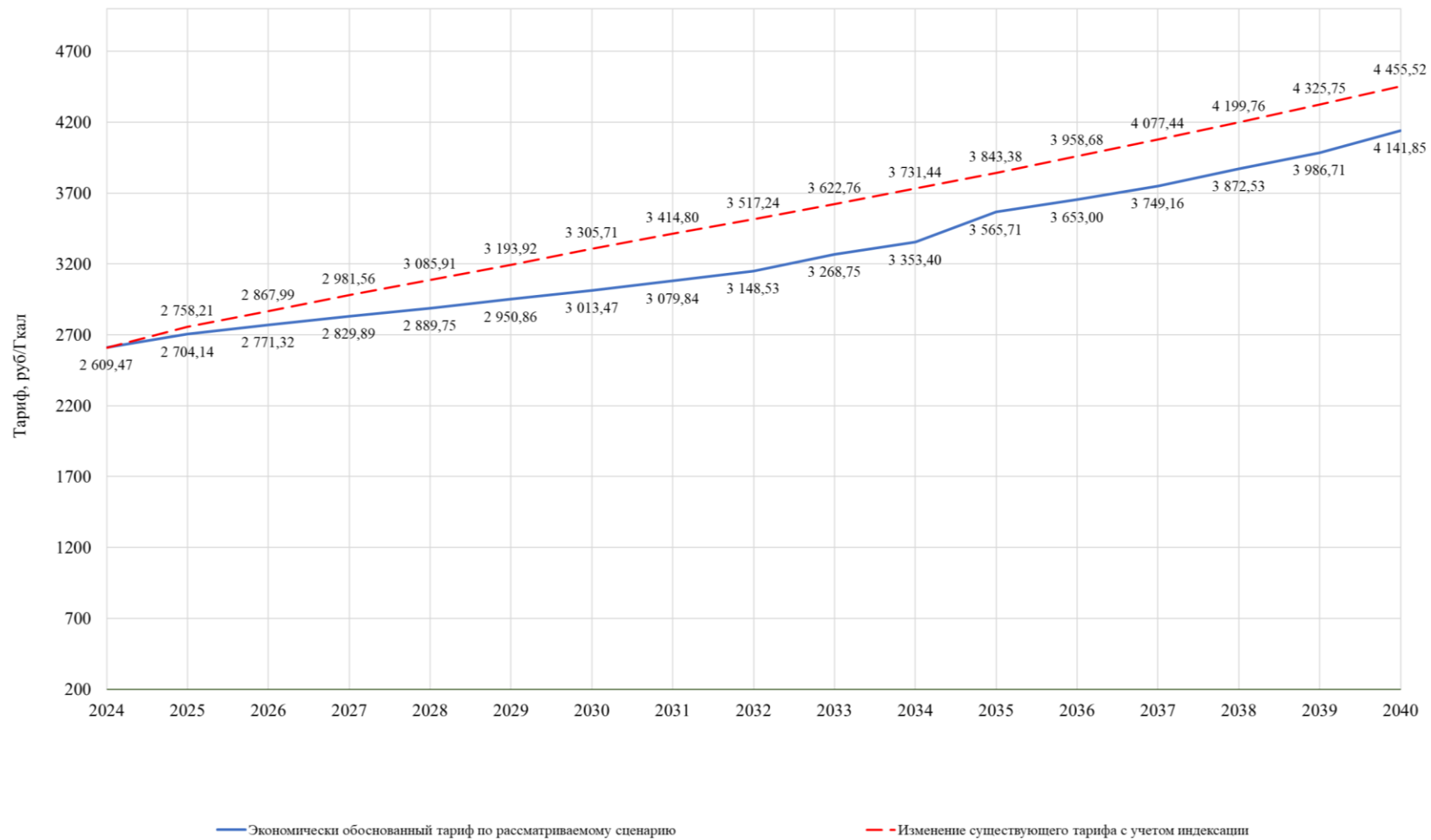
**Рисунок 5. Результаты расчета ценовых последствий для потребителей в зоне действия котельных «Пром Импульс»**



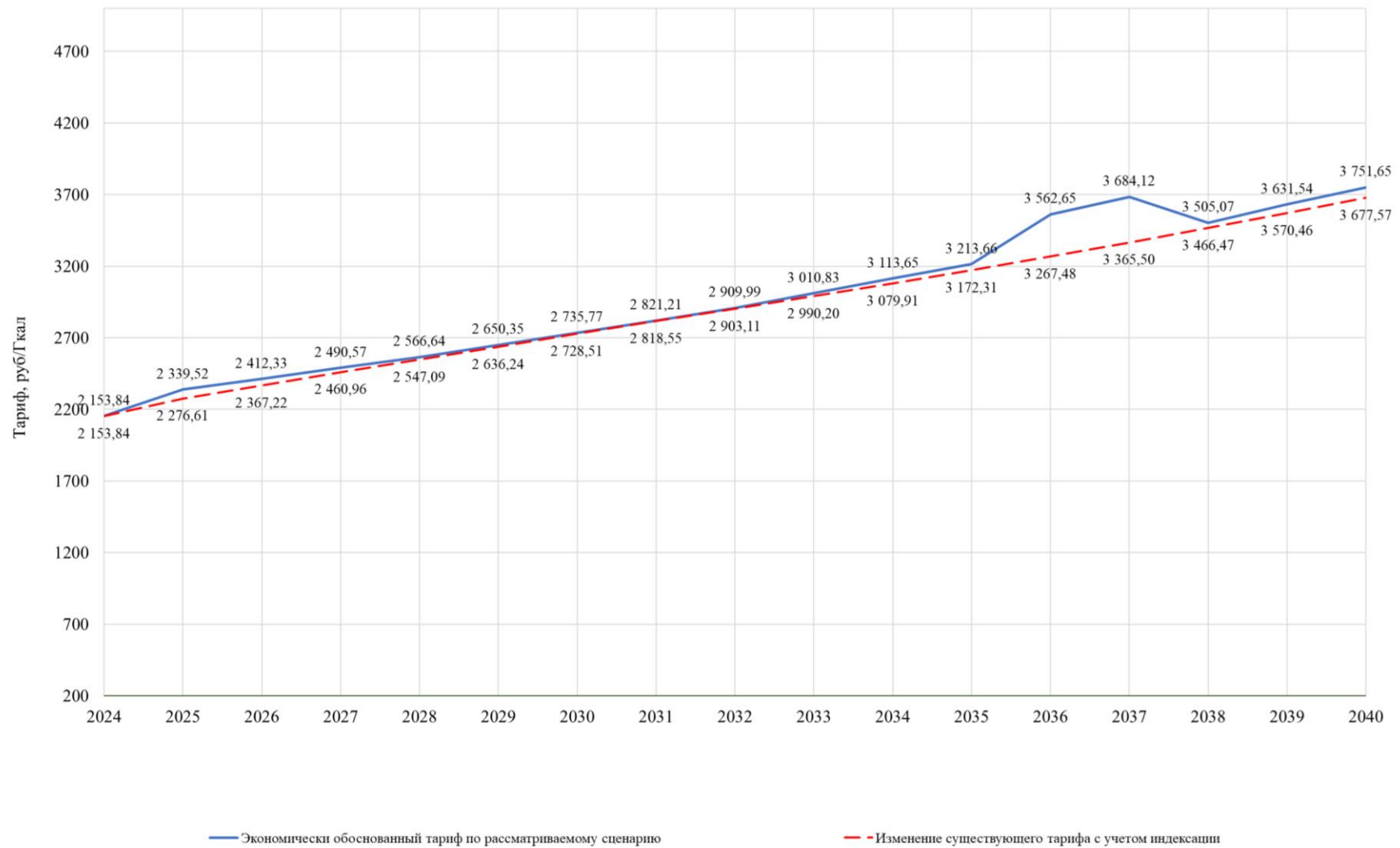
**Рисунок 6. Результаты расчета ценовых последствий для потребителей в зоне действия котельной ООО «ЭЛСО-ЭГМ»**



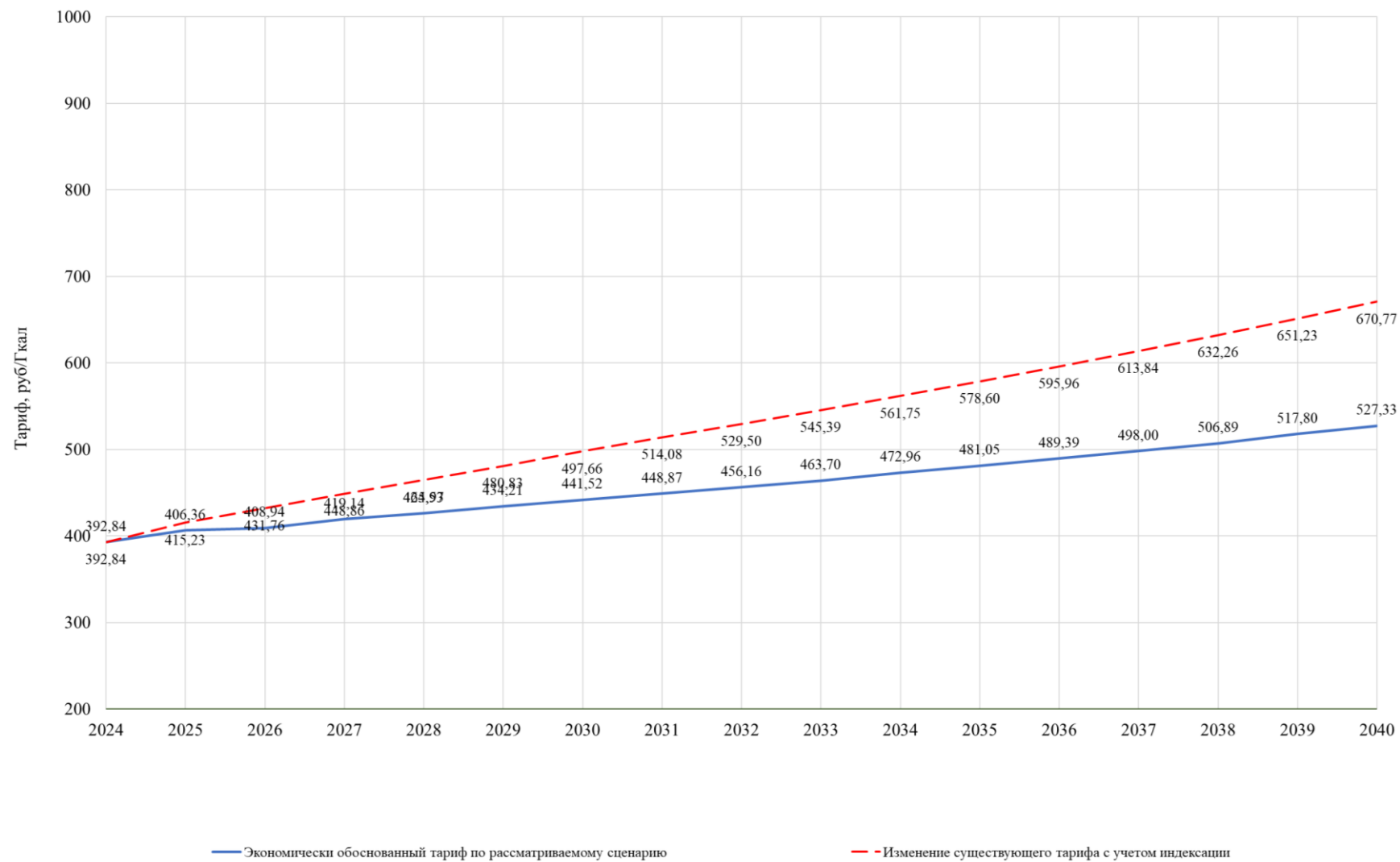
**Рисунок 7. Результаты расчета ценовых последствий для потребителей в зоне действия котельных ООО «Тепловая Компания Северная»**



**Рисунок 8. Результаты расчета ценовых последствий для потребителей в зоне действия котельных ООО «РТК»**

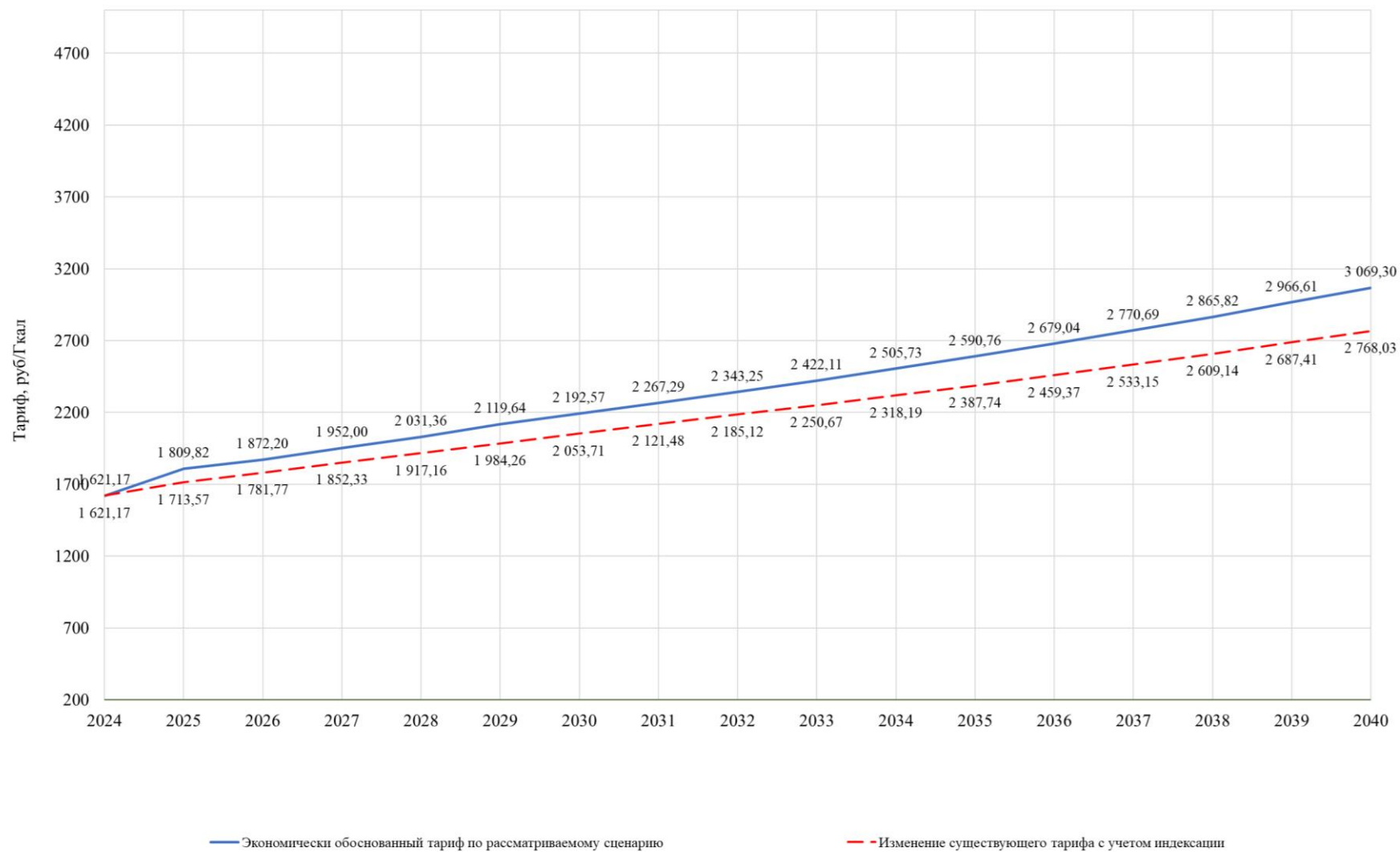


**Рисунок 9. Результаты расчета ценовых последствий для потребителей в зоне действия котельных ООО «СЕВЗАПОПТТОРГ»**



**Рисунок 10. Результаты расчета ценовых последствий для потребителей в зоне действия АО «Теплосеть Санкт-Петербурга»**





**Рисунок 11. Результаты расчета ценовых последствий для потребителей в зоне действия ПАО «ТГК» филиал Невский**