



АДМИНИСТРАЦИЯ  
ЗАНЕВСКОГО ГОРОДСКОГО ПОСЕЛЕНИЯ  
Всеволожского муниципального района Ленинградской области

**ПОСТАНОВЛЕНИЕ**

15.10.2024

№ 944

д. Заневка

**О размещении линейных объектов сетей газоснабжения и водоснабжения до границы земельного участка с кадастровым номером 47:07:1039001:427**

В соответствии с п.3 ст.39.36 Земельного кодекса Российской Федерации, постановлением Правительства Российской Федерации от 03.12.2014 № 1300 «Об утверждении перечня видов объектов, размещение которых может осуществляться на землях или земельных участках, находящихся в государственной или муниципальной собственности, без предоставления земельных участков и установления сервитутов», постановлением Правительства Ленинградской области от 03.08.2015 № 301 «Об утверждении Порядка и условий размещения отдельных видов объектов на землях или земельных участках, находящихся в государственной или муниципальной собственности, без предоставления земельных участков и установления сервитутов на территории Ленинградской области», рассмотрев заявление Порывакина Александра Васильевича входящий № 4880-02-08 от 26.09.2024, схему границ предполагаемых к использованию под размещение объекта земель или земельного участка на кадастровом плане территории, администрация Заневского городского поселения Всеволожского муниципального района Ленинградской области

**ПОСТАНОВЛЯЕТ:**

1. Порывакину Александру Васильевичу разместить газопровод давлением до 1,2 Мпа, для размещения которого не требуется разрешения на строительство – подводный газопровод до границы земельного участка с кадастровым номером 47:07:1039001:427 по адресу: Ленинградская область, Всеволожский муниципальный район, уч. Соржа-Старая, водопровод до границы земельного участка с кадастровым номером 47:07:1039001:427 по адресу: Ленинградская область, Всеволожский муниципальный район, уч. Соржа-Старая, на землях неразграниченной государственной собственности площадью 2915 кв.м в кадастровом квартале 47:07:1039001,

без предоставления земельных участков и установления сервитутов, согласно схеме границ, предполагаемых к использованию под размещение объекта земель на кадастровом плане территории (приложение к постановлению), сроком на 49 лет с даты принятия настоящего постановления.

2. Сектору землепользования и природопользования администрации Заневского городского поселения Всеволожского муниципального района Ленинградской области:

2.1. Направить настоящее постановление Порывакину Александру Васильевичу в течение 1 рабочего дня со дня его принятия.

2.2. Направить настоящее постановление в течение 10 рабочих дней со дня его принятия в федеральный орган исполнительной власти, уполномоченный на осуществление государственного земельного надзора.

3. Настоящее постановление вступает в силу после его подписания.

4. Опубликовать настоящее постановление в газете «Заневский вестник» и разместить на официальном сайте Заневского городского поселения Всеволожского муниципального района Ленинградской области <http://www.zanevkaorg.ru>.

5. Контроль над исполнением настоящего постановления возложить на исполняющего обязанности заместителя главы администрации по архитектуре, земельным и имущественным вопросам Мусина А.В.

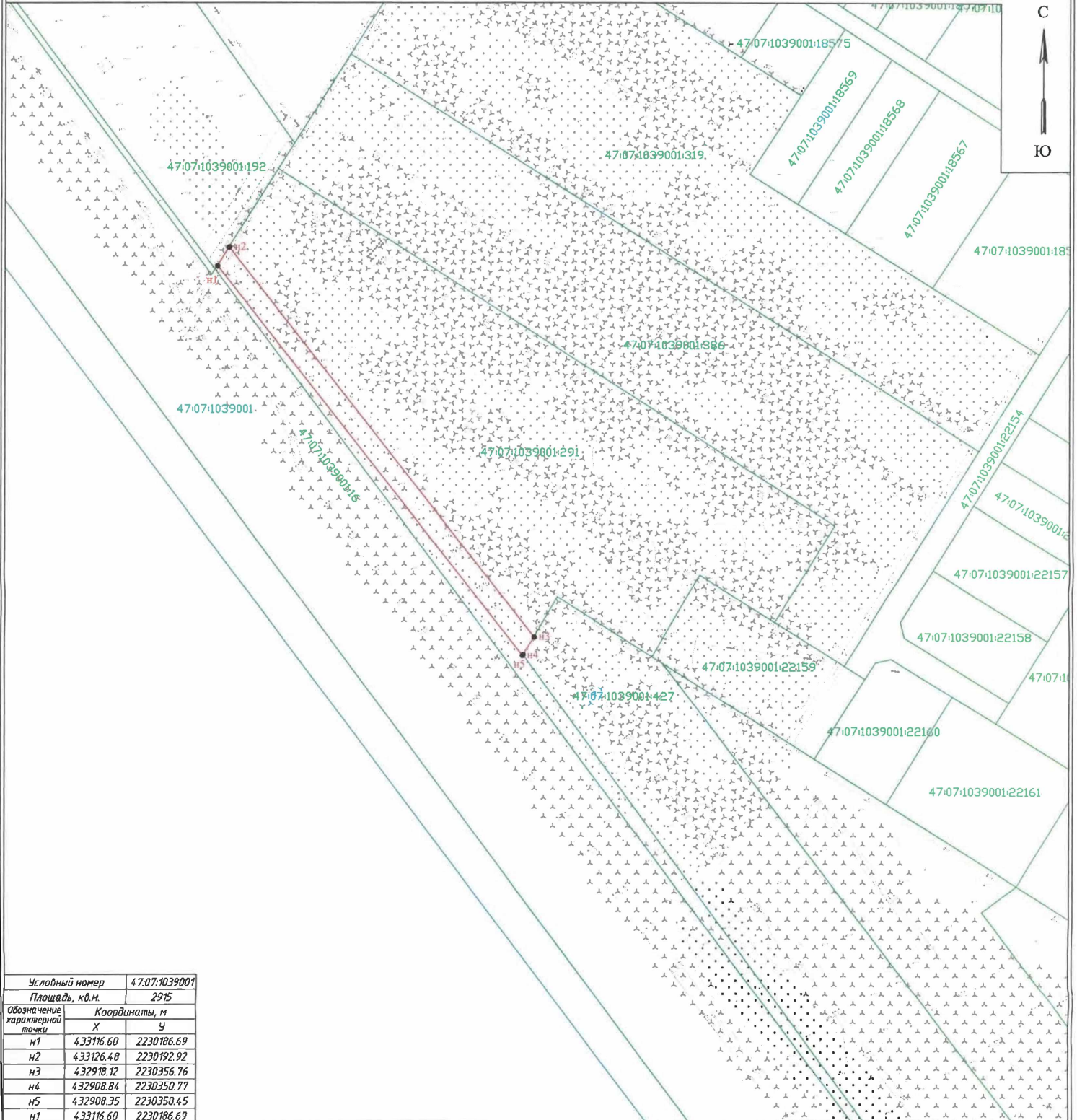
Исполняющий обязанности  
главы администрации

И.А. Бенера

Схема границ земельного участка, предполагаемого к использованию под строительство газопровода и водопровода к земельному участку с кадастровым номером 47:07:1039001:427

Приложение  
к Постановлению Администрации  
Заневского городского поселения  
Всеволожского муниципального района  
Ленинградской области  
от 15.10.2024 № 944

Месторасположение: Ленинградская область, Всеволожский район  
Кадастровый квартал: 47:07:1039001  
Общая площадь участка: 2915 кв.м.



Условный номер	47:07:1039001	
Площадь, кв.м.	2915	
Обозначение характерной точки	Координаты, м	
	X	Y
n1	433116.60	2230186.69
n2	433126.48	2230192.92
n3	432918.12	2230356.76
n4	432908.84	2230350.77
n5	432908.35	2230350.45
n1	433116.60	2230186.69

Масштаб 1:2000  
МСК-47 зона 2

Условные обозначения:

- n1 - характерная точка границы, сведения о которой позволяют однозначно определить её на местности;
- n2 - вновь образованная часть границы, сведения о которой достаточны для определения её местоположения;
- n3 - существующая часть границы, имеющиеся в ГКН сведения о которой достаточны для определения её местоположения;
- 47:07:1039001:427 - обозначение земельного участка;
- 47:07:1039001 - обозначение кадастрового квартала;
- граница кадастрового квартала.